

# สภาพทั่วไปและข้อมูลพื้นฐานสำคัญของตำบลแม่ะ

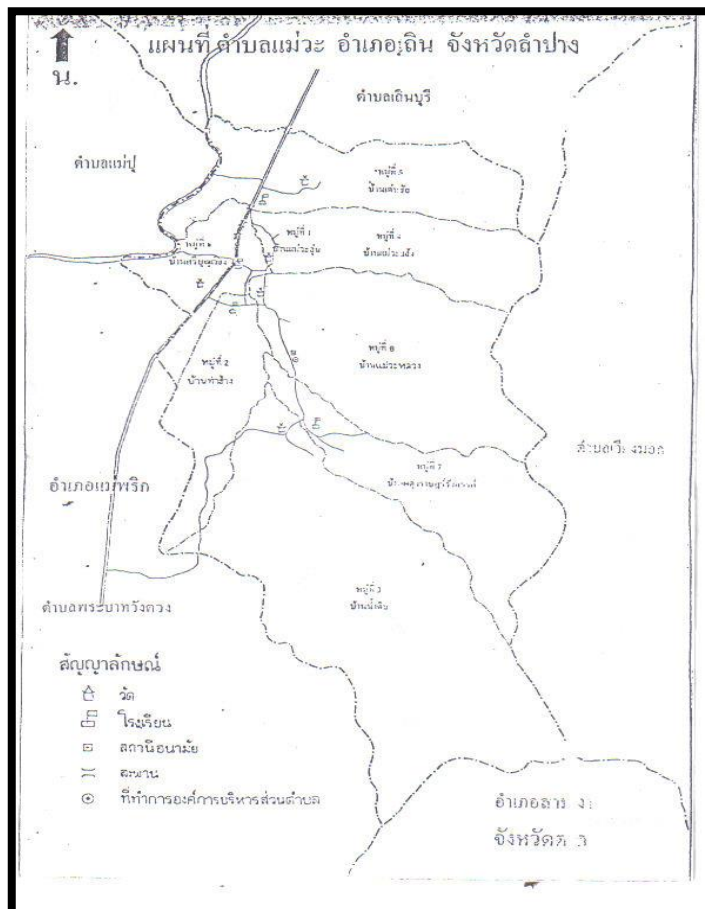
## 1. สภาพทั่วไป

### 1.1 ที่ตั้งและอาณาเขต

ที่ทำการองค์การบริหารส่วนตำบลแม่ะ ตั้งอยู่ที่บ้านแม่ะหลวง หมู่ที่ 8 ตำบลแม่ะ อำเภอดิน จังหวัดลำปาง อยู่ห่างจากที่ว่าการอำเภอดิน และอยู่ห่างจากอำเภอดินประมาณ 17 กิโลเมตร มีเขตติดต่อกับพื้นที่อื่น ๆ ดังนี้

ทิศเหนือ	ติดต่อ	เขต เทศบาลตำบลดินบุรี อำเภอดิน จังหวัดลำปาง
ทิศใต้	ติดต่อ	เขต อำเภอสามเงา จังหวัดตาก
ทิศตะวันออก	ติดต่อ	เขต เทศบาลตำบลเวียงมอก อำเภอดิน จังหวัดลำปาง
ทิศตะวันตก	ติดต่อ	เขต เทศบาลตำบลแม่ปุ, เทศบาลพระบาทวังตวง อำเภอแม่พริก จังหวัดลำปาง

### แผนที่ตำบลแม่ะ



1.2 **มีพื้นที่** ตำบลแม่วะ มีพื้นที่ประมาณ 133 ตารางกิโลเมตร หรือประมาณ 83,125 ไร่  
(อำเภอเงินมีพื้นที่ทั้งหมดประมาณ 1,634.863 ตารางกิโลเมตร)

1.3 **ภูมิประเทศ** ตำบลแม่วะมีลักษณะภูมิประเทศเป็นเทือกเขาทอดยาวทางทิศตะวันออกจากเทศบาล  
เงินบุรีเป็นภูเขากั้นเขตระหว่างตำบลแม่วะกับตำบลเวียงมอก มีพื้นที่ทำนา ทำไร่ ทำสวน ประมาณ  
1 ใน 4 ของพื้นที่ทั้งหมด นอกนั้นเป็นป่าและภูเขา แหล่งน้ำธรรมชาติภายในตำบลแม่วะที่สำคัญมี ดังนี้

\* **ห้วยแม่วะ** เป็นลำห้วยขนาดใหญ่ไหลผ่านบ้านน้ำดิบ บ้านท่าช้าง บ้านแม่วะลุ่ม เกษตรกรทั้ง  
3 หมู่บ้านนี้จะใช้น้ำในการเพาะปลูกพืชในฤดูฝนและในฤดูแล้งจะมีบางส่วนที่ยังสามารถรับน้ำได้บ้าง  
ลำห้วยนี้ ไหลไปบรรจบแม่น้ำวัง

\* **ลำห้วยแม่วะแล้ง** ไหลผ่านบ้านแม่วะลุ่มบางส่วน ต้นน้ำของลำห้วยนี้อยู่ใกล้ เวลาฝนตกน้ำที่ไหล  
หลากจากลำห้วยจึงแห้งเร็วจะมีน้ำไหลในขณะที่ฝนตกที่ต้นน้ำลำธารและบริเวณห้วยแห่งนี้ เท่านั้น  
ถ้าฝนไม่ตกก็จะไม่มีน้ำไหลนอง ถึงจะมีน้ำไหลก็ไม่นาน น้ำในลำห้วยจะแห้ง ดังนั้นลำห้วยนี้จึงได้ชื่อว่า  
“ลำห้วยแม่วะแล้ง” ห้วยนี้ไหลไปบรรจบกับแม่น้ำวัง

**ห้วยแม่กั้งหรือห้วยศาลา** เป็นลำห้วยกั้นเขตระหว่างตำบลแม่วะกับตำบลเงินบุรี หมู่บ้านที่ใช้  
ประโยชน์จากลำห้วยนี้ ได้แก่ บ้านเด่นชัย ซึ่งได้รับน้ำบางส่วน ลำห้วยนี้ไปบรรจบกับแม่น้ำวัง นอกจากนี้  
ยังมีลำห้วยขนาดเล็ก ไหลผ่านในหมู่บ้านต่าง ๆ อีกด้วย

#### 1.4 **จำนวนหมู่บ้านมี 8 หมู่บ้าน**

❖ จำนวนหมู่บ้านในเขต อบต. เต็มทั้งหมู่บ้าน 8 หมู่บ้าน ได้แก่

- |                     |                           |
|---------------------|---------------------------|
| 1. บ้านแม่วะลุ่ม    | 5. บ้านแม่วะเด่นชัย       |
| 2. บ้านแม่วะท่าช้าง | 6. บ้านศรีบุญเรือง        |
| 3. บ้านแม่วะน้ำดิบ  | 7. บ้านผดุงราษฎร์รังสรรค์ |
| 4. บ้านแม่วะแล้ง    | 8. บ้านแม่วะหลวง          |

#### 1.5 **ท้องถิ่นอื่นในตำบล**

- ❖ จำนวนเทศบาล - แห่ง
- ❖ จำนวนสุขาภิบาล - แห่ง

#### 1.6 **ประชากร**

ประชากรทั้งสิ้น 5,738 คน แยกเป็น ชาย 2,788 คน หญิง 2,950 คน จำนวนครัวเรือน 1,737  
ครัวเรือน มีความหนาแน่นเฉลี่ย 43 คน/ตารางกิโลเมตร

หมู่ที่	ชื่อบ้าน	จำนวนประชากร			จำนวนครัวเรือน	ชื่อผู้นำ
		ชาย	หญิง	รวม		
1	บ้านแม่ละม่อม	401	471	872	275	นางอุษณีย์ สืบศรีวิชัย
2	บ้านท่าช้าง	301	332	633	201	นายมนตรี มณีวงศ์
3	บ้านน้ำดิบ	494	506	1,000	277	นายสวัสดิ์ สิทธินวน
4	บ้านแม่ละเล้ง	469	458	927	259	นายนิทัศน์ ชีนาวุธ
5	บ้านแม่ละเด่นชัย	347	370	717	251	นายอำนาจ เมืองแดง
6	บ้านศรีบุญเรือง	97	109	206	79	นายบัญญัติ เกียรติ์
7	บ้านผดุงราษฎร์รังสรรค์	301	309	610	183	นางอรอุมา องค์กร
8	บ้านแม่ละหลวง	378	395	773	212	นายเจษฎา วงศ์ตาน้อย
รวม		2,788	2,950	5,738	1,737	

(ข้อมูล ณ เดือน 1 มกราคม พ.ศ. 2559)

### สภาพทางเศรษฐกิจ

1.7 อาชีพ ประชาชนในตำบลแม่ละม่อมมีการประกอบอาชีพด้านการเกษตรเป็นจำนวนมากส่วนใหญ่เป็นเกษตรกรทำนาเพื่อบริโภคเองในครัวเรือน ก็มีการเพาะปลูกพืชไร่ อาทิ ถั่วเขียว ข้าวโพดหลังฤดูการเก็บเกี่ยว ด้านการเลี้ยงสัตว์มีการเลี้ยงโคเนื้อ กระบือ สุกร ไข่ และปลา โดยแรงงานในภาคเกษตรกรรมอาศัยแรงงานในครัวเรือนเป็นหลักสำหรับแรงงานว่างจากภาคเกษตรกรรมบางส่วนมีการอพยพไปขายแรงงานยังต่างถิ่น อาทิ กรุงเทพฯ ฯ เป็นต้น ก็มีแรงงานนอกภาคเกษตรกรรมบางส่วนไปขายแรงงานยังต่างประเทศ อาทิ ประเทศไต้หวัน ญี่ปุ่น ลิเบีย เป็นต้น

### 1.8 หน่วยงานธุรกิจและองค์กรบริหารส่วนตำบล

- \* ธนาคาร จำนวน 6 แห่ง (ธนาคารหมู่บ้าน หมู่ 2,3,4,5,6,7)
- \* โรงแรม จำนวน - แห่ง
- \* ปั้มน้ำมัน/ปั้มหลด จำนวน 6 แห่ง (หมู่2 (1) ,หมู่5(2) ,หมู่7(1) , หมู่8(2))
- \* โรงงานอุตสาหกรรม จำนวน - แห่ง

* ร้านค้า	จำนวน	96	แห่ง	แยกเป็น		
หมู่ที่ 1 มี	20	แห่ง	หมู่ที่ 5 มี	16	แห่ง	
หมู่ที่ 2 มี	12	แห่ง	หมู่ที่ 6 มี	6	แห่ง	
หมู่ที่ 3 มี	14	แห่ง	หมู่ที่ 7 มี	8	แห่ง	
หมู่ที่ 4 มี	10	แห่ง	หมู่ที่ 8 มี	10	แห่ง	

### สภาพทางสังคม

#### 1.9 การศึกษา

โรงเรียนระดับประถมศึกษา มี 3 แห่ง

โรงเรียนบ้านท่าช้าง

โรงเรียนน้ำดิบ

โรงเรียนแม่วะเด่นชัย

โรงเรียนขยายโอกาสทางการศึกษา มี 1 แห่ง

โรงเรียนแม่วะวิทยา

โรงเรียนอาชีวศึกษา - แห่ง

โรงเรียน/สถาบันชั้นสูง - แห่ง

ที่อ่านหนังสือพิมพ์ประจำหมู่บ้าน/ห้องสมุดประชาชนมี 8 แห่ง ได้แก่

หมู่ที่ 1 มี 1 แห่ง

หมู่ที่ 2 มี 1 แห่ง

หมู่ที่ 3 มี 1 แห่ง

หมู่ที่ 4 มี 1 แห่ง

หมู่ที่ 5 มี 1 แห่ง

หมู่ที่ 6 มี 1 แห่ง

หมู่ที่ 7 มี 1 แห่ง

หมู่ที่ 8 มี 1 แห่ง

ศูนย์การเรียนชุมชนตำบลแม่วะ 1 แห่ง

ศูนย์พัฒนาเด็กเล็ก 1 แห่ง

#### 1.10 สถาบันและองค์กรทางศาสนา

##### สำนักสงฆ์มี 8 แห่ง ได้แก่

1. วัดแม่วะกลาง
2. วัดแม่วะหลวง
3. วัดน้ำคิบ
4. วัดแม่วะเด่นชัย
5. วัดพระบาทแม่วะ
6. สำนักสงฆ์ คือ สำนักสงฆ์ท่าช้าง
7. ที่พักสงฆ์ท่าช้าง
8. สำนักสงฆ์ถ้ำเจดีย์

มัชยิดมี - แห่ง

ศาลมี - แห่ง

โบสถ์ - แห่ง

#### 1.11 การสาธารณสุข

โรงพยาบาลของรัฐ จำนวน - แห่ง

โรงพยาบาลส่งเสริมสุขภาพตำบล รพ.สต/หมู่บ้าน จำนวน 2 แห่ง

แยกเป็น 1) รพ. ส่งเสริมสุขภาพตำบล หมู่ 5 บ้านเด่นชัย ต.แม่วะ อ.เถิน จ.ลำปาง

2) รพ. ส่งเสริมสุขภาพตำบล หมู่ 8 บ้านแม่วะหลวง ต.แม่วะ อ.เถิน จ.ลำปาง

สถานพยาบาลเอกชน จำนวน - แห่ง

ร้านขายยาแผนปัจจุบัน จำนวน - แห่ง

อัตราการมีและใช้ส้วมราดน้ำ ร้อยละ 100

#### 1.12 ความปลอดภัยในชีวิตและทรัพย์สิน

\* สถานีตำรวจ จำนวน - แห่ง

\* สถานีดับเพลิง จำนวน - แห่ง

\* ที่ทำการตำรวจชุมชน จำนวน 1 แห่ง (ตั้งอยู่หมู่ที่ 1)

## การบริการพื้นฐาน

### 1.13 การคมนาคม

ในการคมนาคมทางบกเป็นหลัก คือทางรถยนต์ในการคมนาคมติดต่อและขนส่งผลผลิตทางการเกษตรออกสู่ตลาดการคมนาคม และขนส่งระหว่างตำบล

ทางหลวงแผ่นดินหมายเลข 1 ใช้ในการคมนาคมติดต่อกับเทศบาลตำบลเถินบุรี และเทศบาลตำบลพระบาทวังตวง อำเภอแม่พริก จ.ลำปาง

การติดต่อระหว่างหมู่บ้านและตำบลนอกจากจะใช้เส้นทางคมนาคมดังกล่าวแล้วยังใช้เส้นทางคมนาคมถนนคอนกรีต ถนนลูกรัง และถนนถมดิน ที่แยกเข้าสู่หมู่บ้านต่าง ๆ ภายในตำบลอีกด้วย สำหรับการบริการมีรถสองแถวประจำทางวิ่งจากตำบลแม่วะไปตำบลล้อมแรดตลอดจนประชาชนบางคนมีรถส่วนตัวสามารถเดินทางจากตำบลแม่วะไปยังตำบลล้อมแรด

### 1.14 การโทรคมนาคม

ที่ทำกาไปรษณีย์โทรเลข	จำนวน	1	แห่ง ตั้งอยู่หมู่ที่ 1
โทรศัพท์โทรคมนาคมชนบท	จำนวน	7	แห่ง ระบุ (โทรศัพท์)

### 1.15 การไฟฟ้า

ตำบลแม่วะมีไฟฟ้าใช้ทุกหมู่บ้าน จำนวนผู้ใช้ไฟฟ้าทั้งหมด 1,737 หลังคาเรือน

### 1.16 แหล่งน้ำธรรมชาติ

ลำน้ำ, ลำห้วย	จำนวน	12	สาย
บึง หนองและอื่น ๆ	จำนวน	10	แห่ง

### 1.17 แหล่งน้ำที่สร้างขึ้น

ฝายน้ำล้น	จำนวน	10	แห่ง
บ่อโยก	จำนวน	19	แห่ง

สระเก็บน้ำมี 23 แห่ง คือ

หมู่ที่ 2 มี 2 แห่ง	หมู่ที่ 3 มี 2 แห่ง	หมู่ที่ 4 มี 4 แห่ง
หมู่ที่ 5 มี 6 แห่ง	หมู่ที่ 6 มี 2 แห่ง	หมู่ที่ 7 มี 3 แห่ง
หมู่ที่ 8 มี 4 แห่ง		

ข้อมูลอื่น ๆ

### 1.18 ทรัพยากรธรรมชาติในพื้นที่

ป่าไม้มีทุกหมู่บ้าน

ถ้า มีในหมู่บ้าน 1,2 และ 3

น้ำตกมีในหมู่ที่ 7 ซึ่งสวยงามมากแต่น้ำไม่ไหลตลอดปีในฤดูแล้งน้ำจะขาดช่วง

จะมีอีกครั้งก็เมื่อถึงฤดูฝน

### 1.19 มวลชนจัดตั้ง

ลูกเสือชาวบ้าน มี 7 รุ่น 270 คน แยกเป็น

หมู่ที่ 1	มี	2	รุ่น	80	คน
หมู่ที่ 2	มี	2	รุ่น	35	คน
หมู่ที่ 3	มี	1	รุ่น	30	คน
หมู่ที่ 4	มี	2	รุ่น	30	คน
หมู่ที่ 5	มี	2	รุ่น	45	คน
หมู่ที่ 6	มี	2	รุ่น	30	คน
หมู่ที่ 7	มี	2	รุ่น	20	คน
หมู่ที่ 8	ไม่มี	(รวมอยู่ในหมู่ 2 ก่อนแยกหมู่บ้าน)			

ไทยอาสาป้องกันชาติ มี 2 รุ่น 41 คน แยกเป็น

หมู่ที่ 1	มี	1	รุ่น	11	คน
หมู่ที่ 2	มี	1	รุ่น	30	คน

กองหนุนเพื่อความมั่นคงของชาติ มี - รุ่น - คน

อื่น ๆ (ระบุ) มี - รุ่น - คน

### ศักยภาพในตำบล

#### ก. ศักยภาพขององค์การบริหารส่วนตำบล

##### (1) จำนวนบุคลากร

จำนวน 43 คน

ตำแหน่งในสำนักปลัดองค์การบริหารส่วนตำบล 28 คน

ตำแหน่งในส่วนการคลัง 8 คน

ตำแหน่งในส่วนโยธา 7 คน

##### (2) ระดับการศึกษาของบุคลากร

ประถมศึกษา 3 คน

มัธยมศึกษา/อาชีวศึกษา 13 คน

ปริญญาตรี 21 คน

สูงกว่าปริญญาตรี 7 คน

ข. ศักยภาพของชุมชนและพื้นที่

1) การรวมกลุ่มของประชาชน

หมู่ 1 มี 4 กลุ่ม คือ - กลุ่มทอผ้า , กลุ่มปลูกถั่วเหลือง , กลุ่มเลี้ยงวัว , กลุ่มปฎิษัยหมัก

หมู่ 2 มี 4 กลุ่ม คือ - กลุ่มทอผ้า , กลุ่มทำขนม , กลุ่มเลี้ยงวัว , กลุ่มปฎิษัยหมัก

หมู่ 3 มี 2 กลุ่ม คือ - กลุ่มเลี้ยงวัว , กลุ่มปฎิษัยหมัก

หมู่ 4 มี 2 กลุ่ม คือ - กลุ่มข้าวแต๋น , กลุ่มเลี้ยงวัว

หมู่ 5 มี 3 กลุ่ม คือ - กลุ่มปลูกผักหวานป่า , กลุ่มปฎิษัยหมัก , กลุ่มเลี้ยงวัว

หมู่ 6 มี 1 กลุ่ม คือ - กลุ่มเลี้ยงวัว

หมู่ 7 มี 1 กลุ่ม คือ - กลุ่มเลี้ยงวัว

หมู่ 8 มี 1 กลุ่ม คือ - กลุ่มเย็บผ้าสตรีบ้านแม่วะหลวง

กลุ่มออมทรัพย์ 4 กลุ่ม

มีหมู่ที่ 1,2,7,3

กลุ่มธนาคารหมู่บ้าน 6 กลุ่ม

มีหมู่ที่ 2,3,4,5,6,7

กลุ่มกองทุนฟื้นฟูและพัฒนาการเกษตร 6 กลุ่ม

มีหมู่ที่ 1,3,4,5,6,7

กลุ่มเกษตรทำนาตำบลแม่วะ 1 กลุ่ม

มีหมู่ที่ 7

กองทุนหมู่บ้าน 8 หมู่

มีหมู่ที่ 1,2,3,4,5,6,7,8 หมู่บ้านละ 1 ล้าน

โครงการเศรษฐกิจชุมชน 8 หมู่

มีหมู่ที่ 1,2,3,4,5,6,7,8 หมู่บ้านละ 1 แสนบาท

ศูนย์พัฒนาครอบครัว 1กลุ่ม

ตำบลแม่วะ

กลุ่มออมวันละบาท 2 กลุ่ม



## (2) จุดเด่นของพื้นที่ (ที่เอื้อต่อการพัฒนาตำบล)

พื้นที่ องค์การบริหารส่วนตำบลแม่วะมีสถานที่ทางศาสนา ศิลปวัฒนธรรม หน่วยงานราชการตั้งอยู่ ตลอดจนมีสถานที่ท่องเที่ยวต่าง ๆ คือ

- |                               |                    |                          |
|-------------------------------|--------------------|--------------------------|
| 1. น้ำตกแม่วะน้ำดิบ           | อยู่ในเขตหมู่ที่ 7 | ตำบลแม่วะ อ.เถิน จ.ลำปาง |
| 2. ถ้ำเจดีย์                  | อยู่ในเขตหมู่ที่ 3 | ตำบลแม่วะ อ.เถิน จ.ลำปาง |
| 3. อ่างเก็บน้ำดิบต้นกอก       | อยู่ในเขตหมู่ที่ 8 | ตำบลแม่วะ อ.เถิน จ.ลำปาง |
| 4. ถ้ำจาว                     | อยู่ในเขตหมู่ที่ 2 | ตำบลแม่วะ อ.เถิน จ.ลำปาง |
| 5. ถ้ำอู๋                     | อยู่ในเขตหมู่ที่ 2 | ตำบลแม่วะ อ.เถิน จ.ลำปาง |
| 6. ถ้ำแกลบ                    | อยู่ในเขตหมู่ที่ 2 | ตำบลแม่วะ อ.เถิน จ.ลำปาง |
| 7. ถ้ำหีบธรรม                 | อยู่ในเขตหมู่ที่ 2 | ตำบลแม่วะ อ.เถิน จ.ลำปาง |
| 8. ถ้ำช้าง                    | อยู่ในเขตหมู่ที่ 3 | ตำบลแม่วะ อ.เถิน จ.ลำปาง |
| 9. รอยพระพุทธรบาท             | อยู่ในเขตหมู่ที่ 6 | ตำบลแม่วะ อ.เถิน จ.ลำปาง |
| 10. อ่างเก็บน้ำห้วยเด่นยาว    | อยู่ในเขตหมู่ที่ 4 | ตำบลแม่วะ อ.เถิน จ.ลำปาง |
| 12. อ่างเก็บน้ำอ่างบวกลกลางดง |                    |                          |

มีกลุ่มอาชีพกลุ่มต่าง ๆ คือ กลุ่มทอผ้า, กลุ่มปลูกถั่วเหลือง, กลุ่มเลี้ยงวัว, กลุ่มปฎิษัยหมัก กลุ่มเย็บกลุ่มทำขนม, กลุ่มข้าวแต่น กลุ่มปลูกผักหวาน, ฯลฯ

### 1.2 ข้อมูลเกี่ยวกับศักยภาพของท้องถิ่น

#### 1.2.1 โครงสร้างการบริหารขององค์การบริหารส่วนตำบลแม่วะ และหน้าที่ความรับผิดชอบ

องค์การบริหารส่วนตำบลแม่วะ แบ่งโครงสร้างการบริหารงานออกเป็น 1 สำนัก กับ 1 ส่วน และอีก 1 กอง ราชการ โดยมีภารกิจการบริหารงาน ดังนี้

#### 1. สำนักปลัดองค์การบริหารส่วนตำบล

มีภาระหน้าที่เกี่ยว กับงานธุรการสารบรรณการจัดทำแผนพัฒนาตำบล การจัดทำร่างข้อบัญญัติ การจัดทำทะเบียนคณะผู้บริหาร สมาชิกองค์การบริหารส่วนตำบล การดำเนินการ ตามนโยบายของรัฐบาล แผนพัฒนาเศรษฐกิจ การให้คำปรึกษางานในหน้าที่และความรับผิดชอบการปกครอง บังคับบัญชา พนักงานส่วนตำบลและพนักงานจ้าง การบริหารงานบุคคลขององค์การบริหารส่วนตำบล ทั้งหมด การดำเนินการ เกี่ยวกับการอนุญาตต่างๆ และปฏิบัติหน้าที่อื่นที่เกี่ยวข้อง แบ่งส่วนราชการภายในออกเป็น 4 งาน คือ

#### 1.1 งานบริหารทั่วไป มีหน้าที่ความรับผิดชอบ

- งานสารบรรณ
- งานอำนวยการและข้อมูลข่าวสาร
- งานบริหารงานบุคคล
- งานเลือกตั้ง
- งานตรวจสอบภายใน
- งานควบคุมและส่งเสริมการท่องเที่ยว

### 1.2 งานนโยบายและแผน มีหน้าที่ความรับผิดชอบ

- งานนโยบายและแผนพัฒนา
- งานวิชาการ
- งานข้อมูลและการประชาสัมพันธ์
- งานสารสนเทศและระบบคอมพิวเตอร์

### 1.3 งานกฎหมายและคดี มีหน้าที่ความรับผิดชอบ

- งานกฎหมายและนิติกรรม
- งานการดำเนินการทางคดีและศาลปกครอง
- งานร้องเรียนร้องทุกข์และอุทธรณ์
- งานระเบียบการคลัง
- งานข้อบัญญัติองค์กรปกครองส่วนท้องถิ่น

### 1.4 งานป้องกันและบรรเทาสาธารณภัย มีหน้าที่ความรับผิดชอบ

- งานอำนวยการ
- งานป้องกัน
- งานช่วยเหลือฟื้นฟู
- งานกู้ภัย

## 2. กองคลัง

มีภาระหน้าที่เกี่ยวกับการจัดทำบัญชีและทะเบียนรับ-จ่ายเงินทุกประเภท งานเกี่ยวกับการเงิน การเบิกจ่ายเงิน การเก็บรักษาเงิน การนำส่งเงิน การฝากเงิน การตรวจเงิน รวบรวมสถิติเงินได้ ประเภทต่างๆ การเบิกตัดปี การขยายเวลาเบิกจ่ายงบประมาณ การหักภาษีและนำส่งเงินคงเหลือประจำวัน การรับและจ่ายขาดเงินสะสมขององค์การบริหารส่วนตำบลแม่เมาะ การยืมเงินทศรองราชการ การจัดหาผลประโยชน์จากสิ่งก่อสร้างและทรัพย์สินขององค์การบริหารส่วนตำบลแม่เมาะ ตรวจสอบงานของจังหวัดและสำนักงานตรวจเงินแผ่นดินการเร่งรัดใบสำคัญและเงินยืมค้างชำระ การจัดเก็บ ภาษี การประเมินภาษี การเร่งรัดจัดเก็บรายได้ การพัฒนารายได้ การออกใบอนุญาตและค่าธรรมเนียม ต่างๆ และปฏิบัติหน้าที่อื่นที่เกี่ยวข้อง แบ่งส่วนราชการภายในออกเป็น 4 งาน คือ

### 2.1 งานการเงิน มีหน้าที่ความรับผิดชอบ

- งานรับเงิน – เบิกจ่ายเงิน
- งานจัดทำฎีกาเบิกจ่ายเงิน
- งานเก็บรักษาเงิน

## 2.2 งานบัญชี มีหน้าที่ความรับผิดชอบ

- งานการบัญชี
- งานทะเบียนคุมการเบิกจ่าย
- งานงบการเงินและงบทดลอง
- งานงบแสดงฐานะทางการเงิน

## 2.3 งานพัฒนาและจัดเก็บรายได้ มีหน้าที่ความรับผิดชอบ

- งานภาษีอากร ค่าธรรมเนียมและค่าเช่า
- งานพัฒนารายได้
- งานควบคุมกิจการค้าและค่าปรับ
- งานทะเบียนควบคุมและเร่งรัดรายได้

## 2.4 งานทะเบียนทรัพย์สินและพัสดุ มีหน้าที่ความรับผิดชอบ

- งานทะเบียนทรัพย์สินและแผนที่ภาษี
- งานพัสดุ
- งานทะเบียนเบิกจ่ายวัสดุครุภัณฑ์และยานพาหนะ

## 3. กองช่าง

มีภาระหน้าที่เกี่ยวกับการสำรวจออกแบบและจัดทำโครงการ ใช้จ่ายเงินขององค์การบริหารส่วนตำบล การอนุมัติ เพื่อดำเนินการตามโครงการที่ตั้งจ่ายจากเงินรายได้ขององค์การบริหารส่วนตำบล งานบำรุงซ่อม และจัดทำทะเบียน สิ่งก่อสร้าง ที่อยู่ในความรับผิดชอบขององค์การบริหารส่วนตำบลการให้คำแนะนำปรึกษา เกี่ยวกับการจัดทำโครงการ และการออกแบบ ก่อสร้าง แก่องค์การบริหารส่วนตำบล และหน่วยงานอื่นที่เกี่ยวข้อง งานควบคุมอาคาร การดูแล ควบคุม ปรึกษา ซ่อมแซม วัสดุครุภัณฑ์ และปฏิบัติหน้าที่อื่นที่เกี่ยวข้อง แบ่งส่วนราชการภายในออกเป็น 4 งาน คือ

### 3.1 งานก่อสร้าง มีหน้าที่ความรับผิดชอบ

- งานก่อสร้างและบูรณะถนน
- งานก่อสร้างและบูรณะสภาพและ โครงการพิเศษ
- งานระบบข้อมูลและแผนที่เส้นทางคมนาคม
- งานบำรุงรักษาเครื่องจักรและยานพาหนะ

### 3.2 งานออกแบบและควบคุมอาคาร มีหน้าที่ความรับผิดชอบ

- งานสถาปัตยกรรมและมัณฑลศิลป์
- งานวิศวกรรม
- งานประเมินราคา
- งานควบคุมการก่อสร้างอาคาร
- งานบริการข้อมูลและหลักเกณฑ์
- งานออกแบบ

3.3 งานประสานสาธารณูปโภค มีหน้าที่ความรับผิดชอบ

- งานประสานสาธารณูปโภคและกิจการประปา
- งานขนส่งและวิศวกรรมจราจร
- งานระบายน้ำ
- งานจัดตกแต่งสถานที่

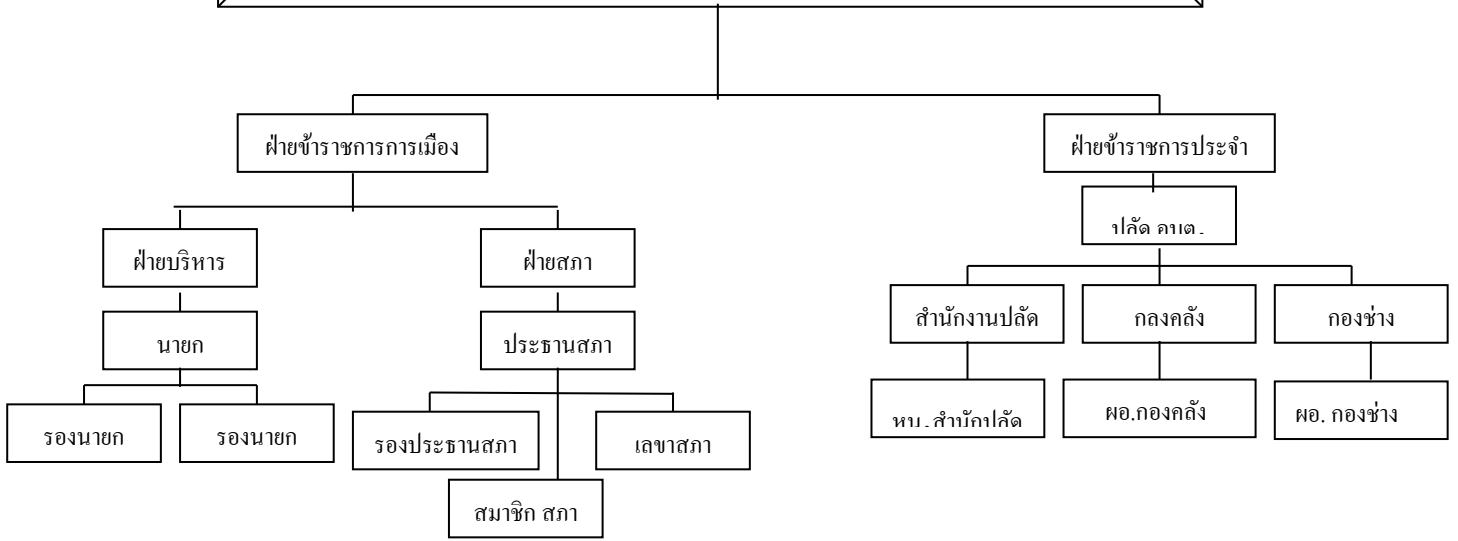
3.4 งานผังเมือง มีหน้าที่ความรับผิดชอบ

- งานสำรวจและแผนที่
- งานวางผังพัฒนาเมือง
- งานควบคุมทางผังเมือง
- งานจัดรูปที่ดินและฟื้นฟูเมือง

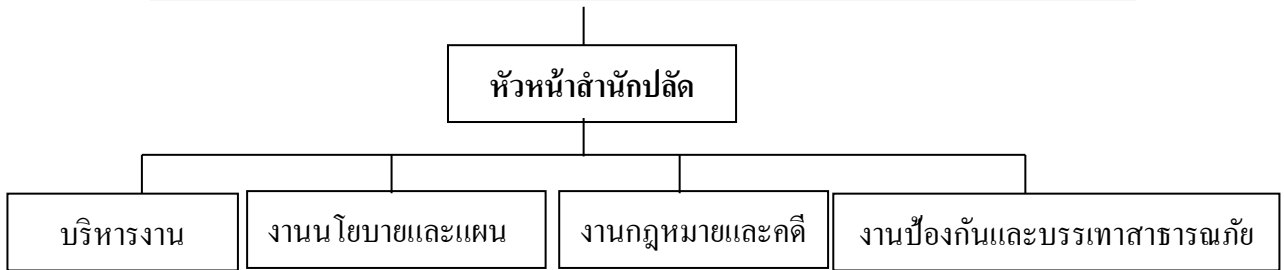
1.2.2 อัตรากำลัง ( ตามแผนอัตรากำลัง 3 ปี ( พ.ศ. 2558 – 2560 )

ประเภท	การศึกษา								รวม	ว่าง
	ประถมศึกษา		มัธยม/อาชีวะ		ปริญญาตรี		สูงกว่าปริญญาตรี			
	ชาย	หญิง	ชาย	หญิง	ชาย	หญิง	ชาย	หญิง		
พนักงานส่วนตำบล	-	-	-	-	5	9	3	3	20	2
พนักงานจ้างตามภารกิจ	1	-	7	4	2	4	1	-	19	1
พนักงานจ้างทั่วไป	2	-	1	1	-	-	-	-	4	1
<b>รวม</b>	<b>3</b>	<b>-</b>	<b>8</b>	<b>5</b>	<b>7</b>	<b>13</b>	<b>4</b>	<b>3</b>	<b>43</b>	<b>4</b>

โครงสร้างและการบริหารงานบุคคลของ องค์การบริหารส่วนตำบลแม่เว

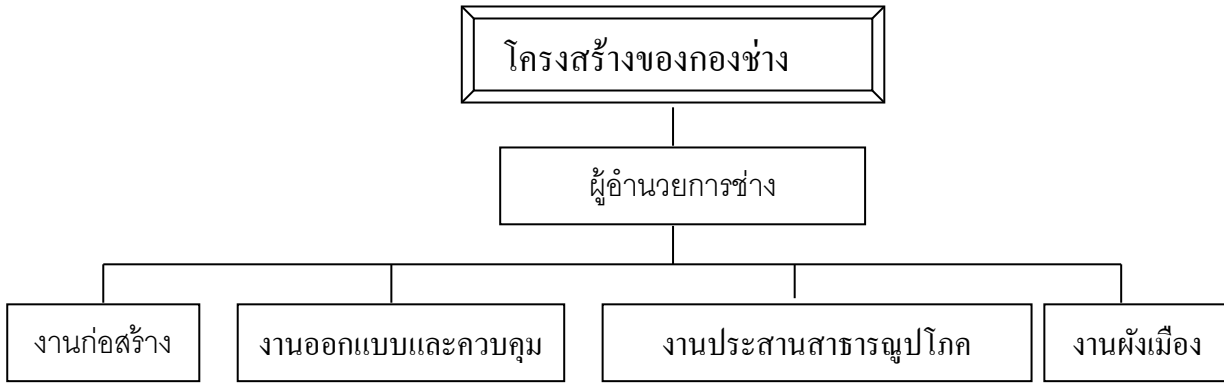


โครงสร้างของสำนักงานปลัด อบต.แม่เว ตามแผนอัตรากำลัง 3 ปี



โครงสร้างของกองคลัง





**ยุทธศาสตร์และแนวทางการพัฒนาในช่วงสามปี**

**4.1 วิสัยทัศน์การพัฒนา (Vision)**

*วิสัยทัศน์ในการพัฒนาท้องถิ่นขององค์การบริหารส่วนตำบลแม่วะ*

**“น้ำตกถือเอื้อง พูเฟื่องเศรษฐกิจ**

**ทุกชีวิต อยู่ดี กินดี พัฒนาสู่การเป็นเมืองน่าอยู่**

**ด้วยการบริหารจัดการที่ดี และความร่วมมือจากทุกภาคส่วน**

**น้อมนำปรัชญาเศรษฐกิจพอเพียง ”**

**พันธกิจการพัฒนาท้องถิ่น :**

1. ปรับปรุงและพัฒนา ระบบสาธารณูปโภค และระบบคมนาคมขนส่งให้ได้มาตรฐาน
2. ส่งเสริมและพัฒนาศักยภาพของคนในท้องถิ่นให้เข้มแข็งพึ่งตัวเองได้ และยึดมั่นในระบบประชาธิปไตย
- 3 สนับสนุนเพิ่มประสิทธิภาพ ในการจัดการ ทรัพยากรธรรมชาติและสิ่งแวดล้อมพัฒนาทางด้านท่องเที่ยว
- 4.สนับสนุนและส่งเสริมทางด้านอาชีพของราษฎร ให้อยู่ดีกินดี มีความเข้มแข็ง ช่วยเหลือตนเองได้ และเฝ้าระวังความปลอดภัยในชีวิตและทรัพย์สินของประชาชน
- 5.สนับสนุนการศึกษาให้แก่เด็ก เยาวชน ประชาชน ตลอดจนอนุรักษ์และพัฒนาศิลปวัฒนธรรมอันดีงามและภูมิปัญญาท้องถิ่น
6. ส่งเสริมและสนับสนุนการพัฒนาสตรี เด็ก เยาวชน ผู้สูงอายุ ผู้พิการและผู้ด้อยโอกาส
- 7.สนับสนุนและการส่งเสริมกิจกรรมด้านกีฬาและนันทนาการแก่เด็กเยาวชนและประชาชนของตำบล
8. สนับสนุนทางด้านสุขภาพของประชาชนในตำบลให้มีสุขภาพดีแข็งแรง และเฝ้าระวังโรคติดต่ออันที่จะเกิดขึ้น

